

道路工程下方美麗的蛇頭山和濁口溪曲流。



## 挖山填路基的萬惡工程

文·圖 傅志男 2011. 10. 07

今天到茂林風景區勘查 88 水災後的復建工程，發現政府的道路工程竟然破壞森林來挖山的土石，補拓寬道路的路基，離譜的程度令人匪夷所思！

這個離譜的現代版「挖東牆、補西牆」工程，發生在高雄的茂林國家風景區。88 水災時，茂林許多路段遭到土石流的衝擊，復建工程已經進行 2 年了。其中，位於「萬山部落」和「多納部落」間，蛇頭山曲流上方有一道路拓寬工程，筆者與夥伴仔細勘查後，發現了幾個大問題：

一、為了拓寬道路，填路基的土石竟然是使用道路邊山頭的土石。於是看到許多工程車挖了山的土石，載到填路基的路段，怪手再將之填在路基位置。就這樣，山頭的土石被一車車挖走，成了禿頭山。這種工法是政府通過評估、合格且安全的工法嗎？

二、公路下的植被本來相當完整，擁有豔紅幼葉的黃連木、花開得正燦黃的台灣欒樹等原生植物不只美麗，也努力做到了水土保持。結果道路工程的填土或廢土造成原生植物的死亡或奄奄一息。

三、茂林風景區需要多大的道路才夠？難道 88 水災前的道路寬度不足、水災後還要更寬嗎？



工地填地基的現況。

以上的問題，其實正好和土石流災害都息息相關！因為山頭禿了頭，沒有森林抓住水土，大雨來時，山崩了，難道下面的道路卻能安然無恙？在台灣，許多山區的道路工程幾乎都有廢土石往道路下方隨意棄置的問題，植物被廢土石越埋越深，當然最終就會死亡，而植被破壞又成了惡性循環的土石流起點。

台灣的道路工程已經是世界密度最高了，我們還要多寬多大的道路才夠用呢？以前生態專家反對開通新中橫公路（水里往塔塔加），果然興建完工後，年



年土石流不斷，幾乎註定成為台灣最「高貴」的公路，而年年日夜不停的修路工程，正是「永續工程」的最佳範例！

「永續發展、珍愛地球」的口號響徹雲霄，但我們政府的政策從來都不會走向永續發展，只會製造災難的工程永續。下午四點多離開茂林，磅礴的大雨讓人心驚，我只想著：山上的工程人員安全否？錯誤的政策可能讓工人成為土石流最先的受害者，當然森林、人民與萬千生命終會承擔這所有的一切！

(刊登於 2011/10/09 自由時報「自由廣場」; Taipei Times 台北時報 Translated by Paul Cooper 登於 <http://www.taipeitimes.com/News/editorials/archives/2011/10/13/2003515595>)



載運砂石的车運送到道路工程施工處。



一車車從山頭挖來的砂石正堆至怪手的施工處。



曲流上方的道路工程，黃線區域為道路施工處，紅線區是被挖砂石的山頭，此路段位於濁口溪的侵蝕坡上方。



怪手將土石填充至路基。



圖片左前方正在開挖的山頭已經光禿一片，而右方的砂石車正準備上去載運砂石。



回程時，山區已經下起磅礴大雨，圖為六龜的新威大橋。

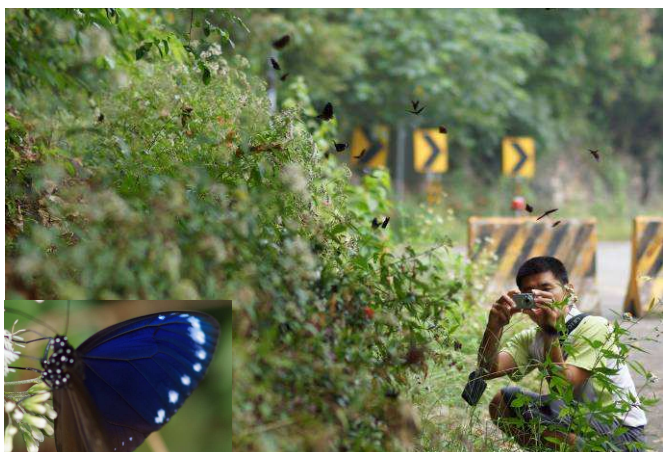




工程下方的蛇頭山和曲流，前景可見開得正燦黃的台灣樂樹和右下方的黃連木。



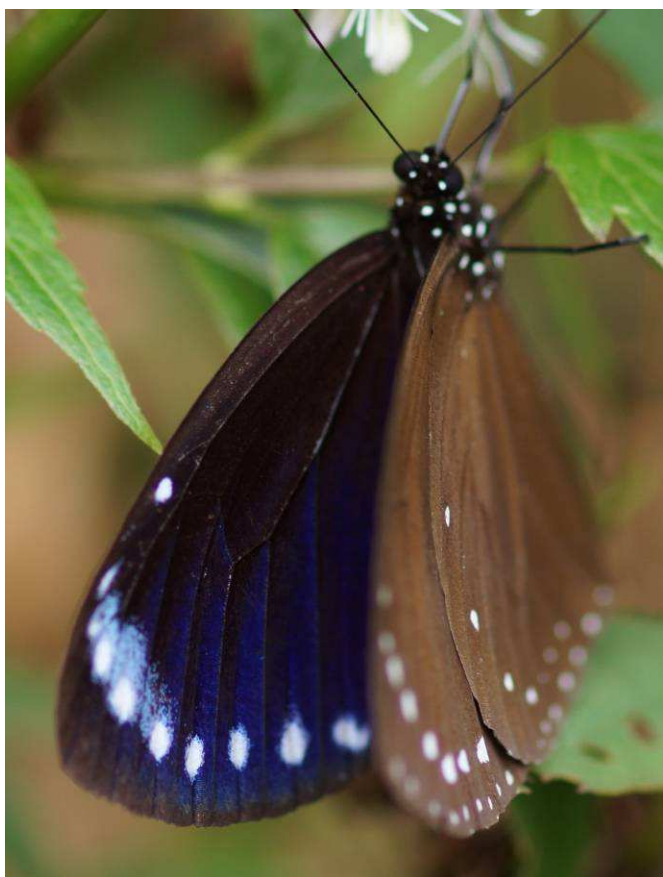
台灣樂樹的花。



茂林的紫斑蝶生態相當豐富，筆者探勘日期雖非冬季，但紫斑蝶已經很多。



白飯樹結實累累。



美麗的「紫斑」蝶！



河岸侵蝕坡常造成崩塌，羅氏鹽膚木正好補上崩塌地方，秋天正在開花。



淡黃蝶很美，我覺得他的腳是最美的部位。